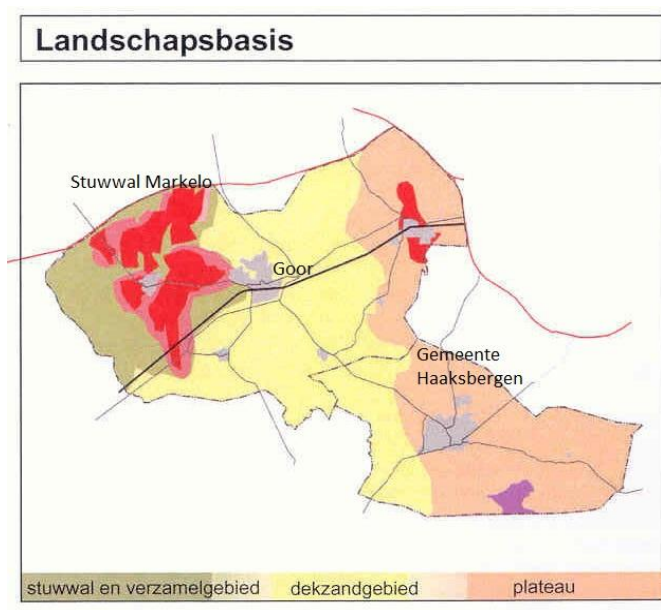


*Herziene uitgave 2025*

# Het ontstaan van het landschap



## De auteurs

Han van Hagen email: [hagenhaaks@icloud.com](mailto:hagenhaaks@icloud.com)

Lia van Hagen

Remy Remmelts mail: [remyremmelts@kpnmail.nl](mailto:remyremmelts@kpnmail.nl)

## Verantwoording herziene uitgave 2025

*'hoe meer je weet, hoe meer je ziet, hoe meer je geniet'*

Graag worden wij, bij voorkeur per mail, op de hoogte gesteld van uw commentaar, opmerkingen en aanvullingen.



## **Gebruiksaanwijzing pdf bestand:**

- Vanuit de inhoudsopgave selecteert u het onderwerp en daarna de pagina die u wilt bekijken.
- Breng het paginanummer aan in het vakje naast het ↓ in de balk.  
U komt dan direct op de gevraagde pagina.

Copyright © 2025 auteurs

Niets uit deze uitgave mag worden verveelvoudigd, opgeslagen in een geautomatiseerd gegevensbestand of openbaar gemaakt worden in enige vorm of op enige wijze, hetzij elektronisch, mechanisch of door fotokopieën, opname, of op enige andere manier, zonder voorafgaande toestemming van een van de auteurs.

## HET ONSTAAN VAN HET LANSCHAP

<b>1 De geologische basis.....</b>	<b>3</b>
1.1 Grondsoorten in Haaksbergen.....	4.
<b>1.2 Geologische landschapstypen in de Gemeente Haaksbergen.....</b>	<b>5</b>
1.2.1 Landschapstypen in Haaksbergen.....	6
<b>2 Landschap rond Haaksbergen door invloed van de mens.....</b>	<b>8.</b>
2.1 Ontstaansgeschiedenis van het landschap.....	10
<b>2.2 .Korte geschiedenis van de marken.....</b>	<b>11</b>
2.3 Karakteristieke landschapselementen.....	12.

# HET ONSTAAN VAN HET LANDSCHAP

## 1 De geologische basis

In dit onderdeel wordt ingegaan op het ontstaan van het landschap in Twente gezien vanuit de geologische uitgangspositie.

Daarom in een paar grote stappen van het verleden naar het heden.

Enkele geologische kengetallen

► Aangenomen wordt dat de aarde ongeveer 4,6 miljard = 4600 miljoen jaar geleden is ontstaan.

► Relevante kengetallen:

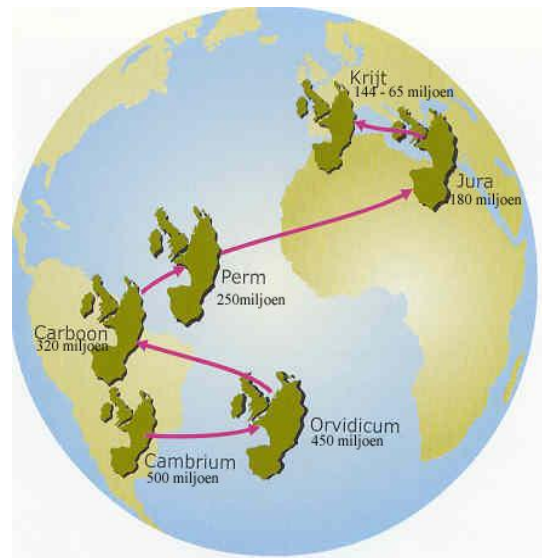
- 500 miljoen geleden ontstonden de diverse continenten door scheuring van de grote plaat die Pangea wordt genoemd. Daaruit werden de verschillende continenten gevormd.

Alle continenten liggen op een aardplaat die in beweging is.

Twente lag toen onder de huidige evenaar.

(op plaatje de reis van Europa over de aardbol)

- 200.000 jaar geleden: Grote = Riss / Saaliën ijstijd. Twente is bedekt met sneeuw en ijs.



- Door de gletsjer van de Noorse vulkaan ontstaan in die tijd de stuwwallen in Enschede (55m NAP). Een kenmerkende grondsoort daarin is keileem = vermalen steen met leem ontstaan door de druk van het ijs.

(Plaatje geeft de ijsbedekking geprojecteerd over Nederland)

- Twente was 2 miljoen jaar geleden geologisch gezien een interessant gebied, want het lag in de diverse afwisselende warme en koude perioden op een kruispunt van rivieren.

In de warme perioden brengen rivieren uit het zuiden en het noorden in Twente zand, steen, grind en gruis. (bijv. in het Grintenbosch. De zwerfstenen in Twente zijn afkomstig van de vulkaan in Zweden

- 10.000 jaar geleden is het einde van de laatste ijstijd. Het (zand)landschap van Twente ontstaat in een afwisselende periodes van koude en warmte, door krachtige westenwinden.

- dekzanden en grote dekzandkoppen (essen) zijn ontstaan door opgestoven zand. De laagtes tussen de essen waren natte plekken want 'nat zand stuift niet'.

- De eerste bewoners van Twente (ongeveer 10.000 jaar geleden) waren rondtrekkende jagers-verzamelaars, ook wel rendierjagers genoemd.

- Ongeveer 3500 v Chr. begint de landbouwende mens met ontbossing en ontstaan de heidevelden. Sinds die tijd is de mens een sterk bepalende geologisch factor.

► Het zout is in Twente ongeveer 220 miljoen jaar geleden ontstaan uit ingedampde zeeën. Het ligt in Enschede / Hengelo op 280 - 400 m diepte. In Haaksbergen op 900 m

► De belangrijkste grondsoort in Haaksbergen is *grondmorene* (mengsel van zand, grind en leem) en keileem

► Bij Buurse ligt, net over de grens bij de Haarmühle, een laag Musschel kalk, ook Wellenkalk genoemd. Daardoor is het water van de Buurserbeek relatief kalkrijk.

Bron: *Reis van Europa over de aardbol* (uit ANWB uitgave *Geologieboek Nederland*)

Het huidige landschap is pas 10.000 - 8.000 jaar geleden gevormd toen het langzaam warmer werd. Basis van de bewoning waren de ontstane hoogteverschillen want daar bleef het droog. Die natuurlijke hoogteverschillen ontstonden doordat natte plekken (kwel) meer zand vasthielden.

Haaksbergen ligt de zuidflank van de Enschedese stuwwal.

Het grensgebied bij het Witte Veen ligt gemiddeld 40 m NAP en het loopt af richting Goor dat op 10 m NAP ligt.

Haaksbergen is een soort aflopende helling. Goor betekent moeras want al het water verzamelt zich op het laagste punt.

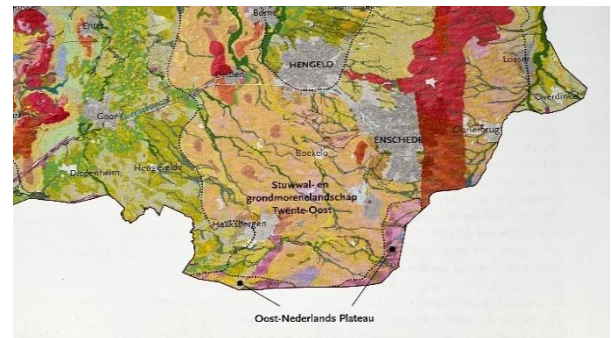
### 1.1 Grondsoorten in Haaksbergen

De ligging op de zuidflank van stuwwal van Enschede bepaald ook de grondsoorten die in Haaksbergen overwegend aanwezig zijn. John van Zuidam citeert in zijn boek: Oale grond: Geschiedenis van het Twentse landschap, meester Bernink die de rol schetste die de gletsjer ongeveer 200.000 jaar gelden speelde.

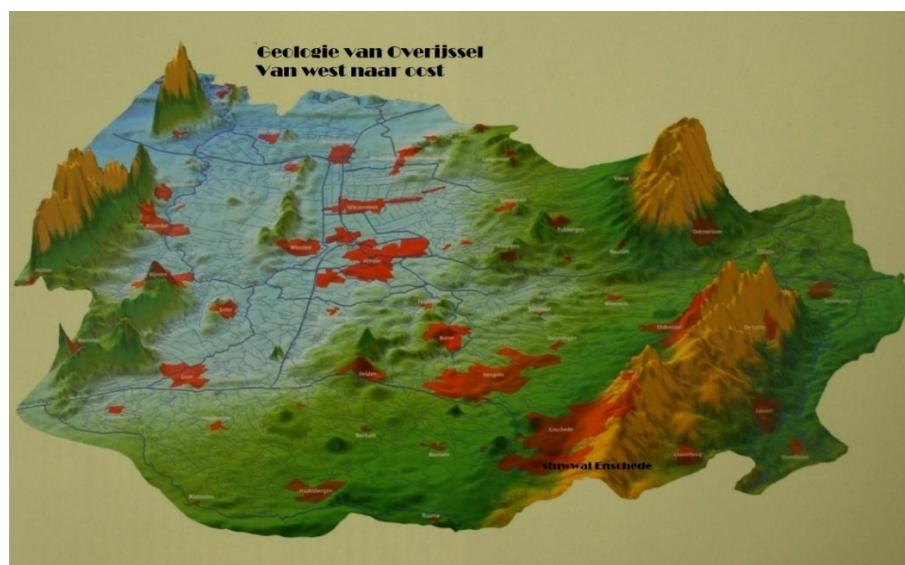
‘Zijn koude adem ontnam leven aan plant en dier en schoof als wapen der verdelging zijn gletsjers uit Finland voort in de vlakke: alles vernielend wat op zijn weg kwam, den bodem omwoelend, erger dan duizend stoomploegen van de Heidemaatschappij’.

Het resultaat is dat op het Oost- Nederlands plateau veel zwerfkeien aanwezig zijn in combinatie met keileem of *grondmorene*, een mengsel van zand, grind en leem.

Op bijgaand plaatje is prachtig te zien dat er binnen de gemeente Haaksbergen verschillende grondsoorten aanwezig zijn. ( bron: Oale grond van J van Zuidam)



Op de prachtige kaart Overijssel van boven ( bron *Overijssels Landschap*) kun je zien dat alle beken in westelijke richting stromen naar het IJsseldal.



### 1.2 Geologische landschapstypen in de Gemeente Haaksbergen.

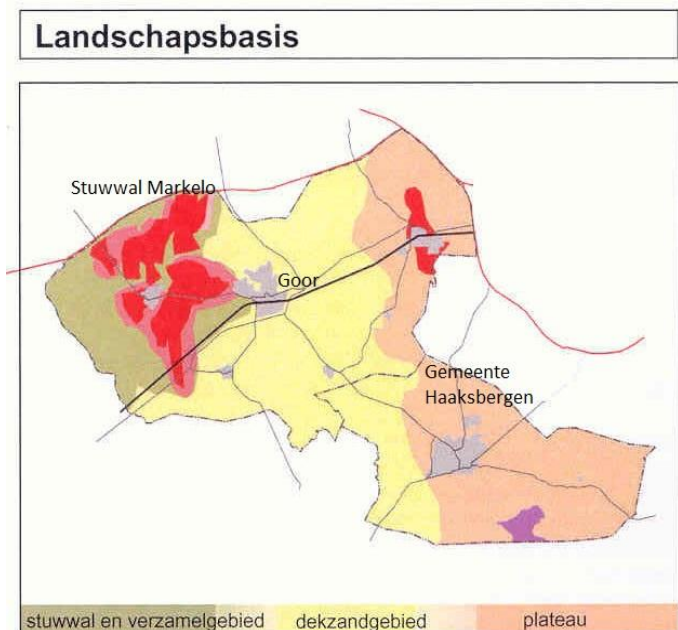
## Kernpunten

► Er zijn in Haaksbergen twee geologisch verschillende delen te onderscheiden: het plateau en het dekzandgebied.

► Het plateau ligt op de zuidhelling van de stuwwal van Enschede die in de ijstijd is ontstaan. De ondergrond bestaat uit ondoorlatende lagen van klei, keileem en *grondmorene*. (= mengsel van zand, leem, grind)

► Het plateau vanuit Buurse inclusief de kern van Haaksbergen, vormt de bovenloop en het brongebied van vele beeklopen die noordwestwaarts afstromen: Drekkerstang, Bolscherbeek en de Poelsbeek.

► Op de hoger gelegen gronden (Burse) langs de beken ontstonden nederzettingen met landbouwgronden: essen en kleinere kampen. Het lager gelegen, (vaak natte) land = onland was in gemeenschappelijk gebruik als veld voor het vee en de plaggen.



*(bron: Landschaps Ontwikkelings Plan gemeente Haaksbergen)*

► In gebieden waar het water niet kon afstromen zijn in die tijd uitgestrekte venen gevormd waarvan het Witteveen, Buurserveen en Haaksbergerveen nog restanten zijn.

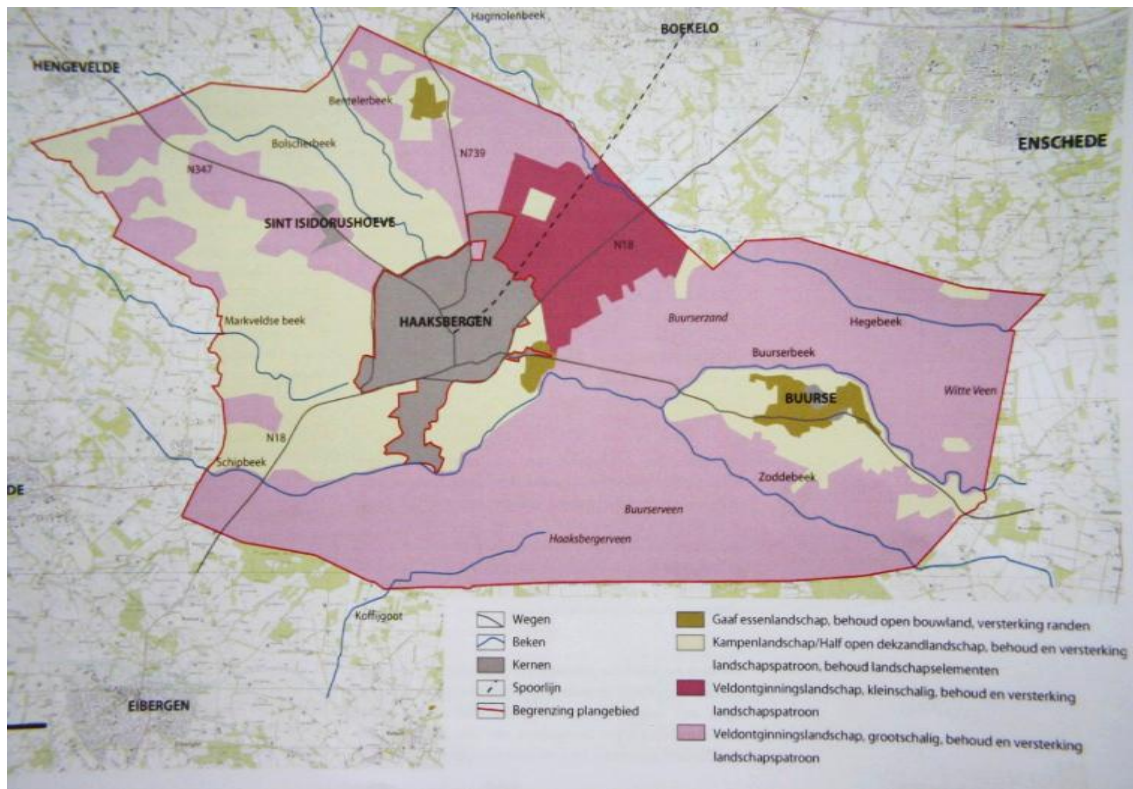
► De landschapsstructuur van het plateau wordt bepaald door de afwisseling van grote eenheden natuurgebieden en kleinschalige landbouwgebieden, die ontstaan zijn door veldontginningen.

► Het dekzandgebied is het lager gelegen vrij vlakke gebied tussen het plateau en de stuwwal bij Markelo. Het wordt doorsneden met beken die min of meer parallel in noordwestelijke richting afstromen, richting het Twentekanaal / de Regge in het verzamelgebied.

► De kernen in het dekzandgebied zijn ontstaan uit de buurtschappen, uit de landgoederen of door de ligging aan doorgaande wegen: Bentelo, Diepenheim, Hengevelde, St. Isidorushoeve.

► Langs de beken liggen buurtschappen met natte hooilanden (maten), oude kamptontginningen en plaatselijk ook grotere essen. Daartussen liggen kleinschalige veldontginningen met restanten heide en bos.

- In het huidige landschapsbeeld is door intensief landbouwkundige gebruik en ruilverkavelingen het oorspronkelijk gevarieerde en kleinschalige landschap nauwelijks nog herkenbaar. Dit gebied wordt heden ten dage gekenmerkt als agrarisch werklandschap: een half open landbouwgebied.
- De linten van beken en wegen zorgen nog enigszins voor oriëntatie en ordening. De samenhang tussen de landschapselementen is beperkt.



### 1.2.1 Landschapstypen in Haaksbergen.

Ten gevolge van variaties in het reliëf, de ondergrond en het water zijn in de gemeente Haaksbergen twee geologische delen te onderscheiden: plateau en dekzandgebied.

In de buurt van Goor / Markelo is er een stuwwal en daartussen een verzamelgebied voor het water, zoals bij het waterrijke Diepenheim.

De verschillen tussen deze hoog en laag zijn in het verleden aangescherpt door vestiging en ontginning. In de 20e eeuw zijn de verschillen sterk afgezwakt door beter waterbeheer w.o de aanleg van het Twentekanaal, dat grote invloed heeft gehad

#### Het plateau

Het Oost-Nederlands plateau is een licht glooiende hoogte die is ontstaan in de ijstijd. De ondergrond bestaat uit ondoorlatende lagen van keileem en grondmorene. Het plateau, waaronder de kern van Haaksbergen, vormt de bovenloop en het brongebied van vele beeklopen die noordwestwaarts afstromen. Van noord naar zuid zijn dat: Drekkerstang die

in de Hagmolenbeek uitloopt, de Bolscherbeek die in Haaksbergen ontstaat en de Poelsbeek die ten zuiden van Haaksbergen ontstaat. De grotere kernen Haaksbergen en Delden liggen op de rand van het plateau.

Door de aanleg van het Twente kanaal in 1936 zijn de waterstromen in en rond Haaksbergen grondig veranderd. ( zie ook het onderdeel : Water in en rond Haaksbergen)

### Kampen en essen

Langs de beken liggen buur(t)schappen met natte hooilanden (maten), oude kamptongingen en plaatselijk ook grotere essen. Daartussen liggen kleinschalige veldontginningen met restanten heide en bos. Langs enkele beken zijn de cultuurhistorische landschappen nog goed herkenbaar zoals bij Stepelo-Bentelo en het erve Brummelhuis ten noorden van St Isidorushoeve.

In de fraaie landgoederen rond Diepenheim, die eveneens langs de beken zijn ontstaan, zijn ook nog gave kampen bewaard gebleven. Het dekzand landschap is hier vanouds sterker verdicht met bossen en oude lanen.

De oudste boerderijen staan bijna allemaal in de buurt van een es. Ze staan nooit op een es, altijd aan de rand of enkele tientallen meters van de es vandaan. Vanuit het boerenerf (vaak vanaf de achterkant van de boerderij) loopt een recht pad naar de es, de zogenaamde mestweg. De es moest vroeger zo goed mogelijk bereikbaar zijn. Deze paden waren vaak aan beide kanten beplant met eiken, waardoor er fraaie lanen zijn ontstaan.

## Het dekzandgebied

Het dekzandgebied is het lager gelegen vrij vlakke gebied tussen het plateau en de stuwwal bij Markelo in. Het wordt doorsneden met beken die min of meer parallel in noordwestelijke richting afstromen, richting het Twentekanaal / de Regge in het verzamelgebied.

De verspreid liggende kleine kernen in het dekzandlandschap zijn ontstaan uit de buur(t)schappen, uit de landgoederen of door de ligging aan doorgaande wegen: Bentelo, Diepenheim, Hengevelde, St. Isidorushoeve (is pas rond 1925 ontstaan).

Door het intensieve landbouwkundige gebruik en ruilverkavelingen zijn delen van het oorspronkelijk gevarieerde en kleinschalige landschap nauwelijks nog herkenbaar. De 'harde' ruilverkaveling tussen de Hoeve en Hengevelde rond 1950 heeft dit gebied veranderd in een agrarisch werklandschap. De linten van beken en wegen zorgen nog enigszins voor oriëntatie en ordening. Hier komen nog herkenbare overblijfselen (relicten) voor zoals oud bouwland, houtwallen, singels, bosjes en erfbeplanting.

### Veldontginningen

De oudste veldontginningen zijn kleinschalige landbouwgebieden. De jongere liggen vooral rond de venen en zijn grootschalig en open, met het karakter van de oorspronkelijke

velden. Daartussen vormen delen van de velden grote eenheden bos- en natuurgebied, veelal in eigendom van landgoedeigenaren en terrein beherende instanties. Ze worden gekenmerkt door naald- en loofbos of half open natuurgebied met heide en veen. Een mooi voorbeeld van een de veldontginning in Haaksbergen is het noordelijk gebied van Stepelo, ten zuiden van het Altenabos

## 2 Landschap rond Haaksbergen door invloed van de mens

### Kernpunten

► Het huidige landschap is alleen te begrijpen als je kennis hebt over de hoogteligging, de bodemsamenstelling en de waterhuishouding want die zijn allesbepalend voor het succes van een vestiging.

Bedenk dat water moest komen uit waterputten, er was geen riolering, er waren tot 1950 (bijna) alleen zandwegen en vervoer was moeilijk en zwaar. De waterstand was veel hoger want het water stroomde via smalle beken naar het laaggelegen Goor.

► De oudste sporen van bewoning in de omgeving dateren van 9000 jaar v Chr.

De kern van het dorp Haaksbergen is ongeveer 1000 jaar oud. Voor de huidige bewoners van Twente is het moeilijk zich een voorstelling te maken van het landschap zoals de mensen dat vier-of vijfhonderd jaar geleden om zich heen zagen. Met name in Haaksbergen heeft dat landschap tot 150 jaar geleden nog voortbestaan.

► Tegenwoordig zien wij in cultuur gebrachte gronden waar vroeger sprake was van venen, moerassen en heidegronden. We kennen nu alleen nog gecultiveerde natuur.

► Onze voorouders vestigden zich op de hoger gelegen gronden (essen), de dekzandruggen, de koppen en de stuwwallen. Ze probeerden in de nabije omgeving een bestaan op te bouwen. Om het vee te weiden werd bij voorkeur niet de grond in de directe omgeving gebruikt.

► In Haaksbergen zijn er escomplexen rond Buurse, de Hones es (bij de Buurserstraat) en de es in Stepelo. Ook bij Bentelo ligt een es.

► Er werd akkerbouw gepleegd door bos af te branden en omdat men elkaar hielp ontstonden er grotere landbouwgebieden. De huizen in de esdorpen stonden bij elkaar in de buurt, denk maar aan de Ekkersweg en de lintbebouwing bij de Buurserstraat. Voorwaarde was dat er (stromend) water in de buurt moest zijn.

Rond de bouwlanden werd begroeiing aangebracht als veekering (sleedoorn, meidoorn) en om brandhout (geriefhout) te hebben.

Buiten de akkers werd vee gehouden. Rond 1500 kwam de schapenteelt in Nederland op grotere schaal op gang.

► Omdat er op de escomplexen ruimtenood ontstond voor een groeiende bevolking werd naar uitbreiding gezocht en werd begonnen op dekzandkoppen die naast de beken lagen de zo genoemde akkerkampen aan te leggen.



- Die akkerkampen komen vooral voor in de omgeving van het huidige Holthuizen richting de Hoeve en Hengevelde. Een straatnaam als Vonkenkaamp herinnert daaraan.

Afhankelijk van de grootte van de dekzandkop waren het meerdere boerderijen die dan ook in elkaar overliepen, want ze moesten bij hoog water allemaal droog blijven.

Op en rond de erven werd bos aangelegd als geriefhout.

- De akkerkampen lagen allen op toevallige dekzandkoppen. De wegen die hen onderling verbonden waren vaak kronkelig. Ze waren niet aangelegd, maar in gebruik genomen omdat ze de grootste kans op droge voeten gaven. In de huidige tijd werden die (kronkelige wegen) verhard.

Het omliggende landschap, zoals de heide en het veen werd naar behoefte gebruikt om vee te weiden en om turf te steken als brandstof.

► Door gebrek aan geschikte vestigingsplaatsen en omdat er maar een beperkte hoeveelheid geschikte grond was, ontstond er in de boerengemeenschappen al gauw behoefte aan regels. Zo zijn er eerst buurschappen en later buurtschappen ontstaan en rond 1300 de marken.

Over grond ontstond (en ontstaat) altijd ruzie. Om die te beslechten werden ‘markepalen’ geslagen. We kennen in Haaksbergen 15 markepalen (*zie het plaatje hieronder.*)

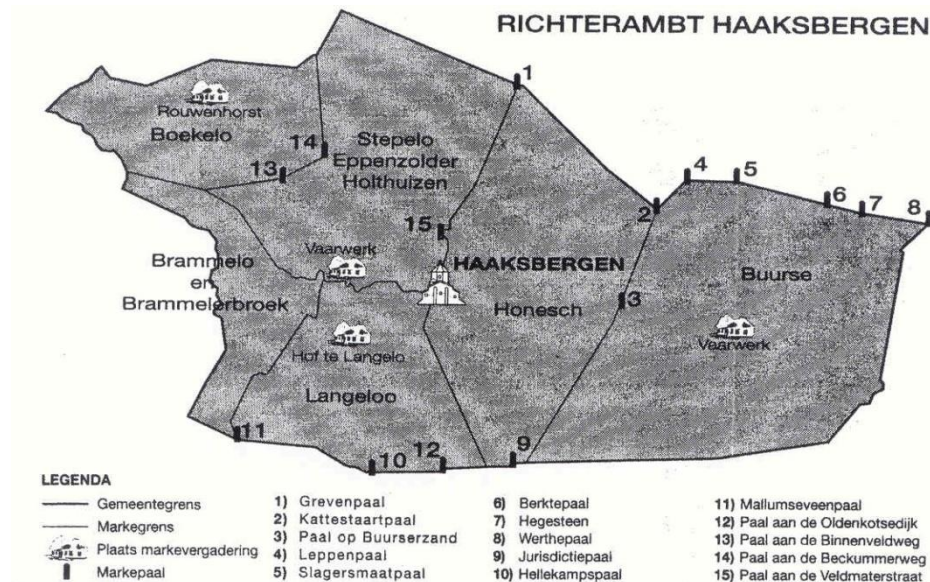
► Rond 1300 ontstonden de marken. De markgenoten, (gewaarden) waren gezamenlijk eigenaar van de woeste grond. De markerichter was voorzitter. Er werden afspraken gemaakt over de kap van hout, het onderhoud van de (water)wegen, het plaggen, de hoeveelheid te steken turf en te rapen eikels en het aantal dieren dat werd geweid op de meestal schaarse weidegrond.

Iedere marke had zijn eigen vergaderplaats aangeduid met de naam hof, zoals Hof te Vaarwerk, Hof te Langelo enz

► In 1837 werden de marken opgeheven. Bij de verkoop (in Haaksbergen pas rond 1840) hadden de gewaarden recht op eerste koop. In 1886 was er de Markenwet die verdeling van de markegronden definitief regelde. Voor de woeste grond was er pas belangstelling toen de rijk geworden textielabrikanten rond 1890 hun geld liever in grond staken dan in wankelende banken.

Toen de gemeente Haaksbergen tot stand kwam waren er 7 marken nl Buurse, Stepelo/Eppenzolder, Boekelo, Langelo, Brammelo, Holthuizen en Honesch /Haaksbergen.

De gemeente Haaksbergen gebruikt de oude marke indeling nog bij de beschrijving van het bestemmingsplan Buitengebied



## 2.1 Ontstaansgeschiedenis van het landschap

Door de eeuwenlange invloed van de mens op het landschap is het huidige cultuurlandschap ontstaan. De mens was hierbij sterk afhankelijk van de vastliggende (=abiotische) omstandigheden: de bodemsamenstelling, de hoogteligging en de waterhuishouding.

### • meermansessen

De mens vestigde zich in eerste instantie op de hoger gelegen gronden: de grotere complexen van dekzandruggen en -koppen of stuwwallen (ontstaan tijdens de voorlaatste ijstijd). Het grondgebruik bestond hier uit akkerbouw, waarvoor stukken bos werden afgebrand. Doordat de bouwlanden meestal in een hecht samenwerkingsverband werden aangelegd ontstonden in de loop der tijden op enkele plekken grotere oppervlakten aaneengesloten bouwland. De woningen lagen veelal bijeen, altijd in de nabijheid van stromend water. Rondom het bouwlandperceel werd een dichte begroeiing aangebracht (hakhoutwallen) om te voorkomen dat vee de gewassen zou beschadigen. Op de bouwlanden zelf was meestal geen opgaande begroeiing aanwezig, met uitzondering van een enkele boom die diende ter markering.

Buiten de akkercomplexen graasden schapen, die gehouden werden vanwege de wol en belangrijker, de mest (potstalsysteem). Het bos was of werd hiertoe gekapt. Door deze begrazing ontstonden hier heidevelden. Door een eeuwenlange bemesting met humusrijke heideplaggen uit de potstal werden de bouwlanden opgehoogd (mede hierdoor ontstonden de grote escomplexen). Door de groene rand (de houtwallen) op de rand van de essen, de overgang van hoog naar laag, werd de openheid van de gewelfde essen geaccentueerd.

### • eenmansessen

Vanaf het begin van de Middeleeuwen zijn de zogenaamde éénmansessen tot ontwikkeling gekomen. Kleine boeren vestigden zich op een dekzandkop buiten de

escomplexen en richtten daar individueel een bedrijfje op. Op de koppen, die vooral langs de beken lagen, werden de zogenaamde akkerkampen aangelegd, terwijl in de beekdalen graslandpercelen (in gebruik als weide en hooiland) werden ingericht. Doordat elke kamp van een randbegroeiing werd voorzien ontstond een zeer sterk begroeid en kleinschalig landschap. Langs de graslanden werden singels en houtwallen aangelegd.

De boerderijen werden landschappelijk geaccentueerd, doordat elk bedrijf op het erf een klein boscomplex had liggen ten behoeve van de houtvoorziening (geriefhout). Door de sterk verspreide ligging van de bedrijven ontstond een uitgebreid en vaak kronkelig stelsel van wegen.

Om te voorzien in de toenemende brandstofbehoefte, onder meer ten gevolge van de opkomende industrie (veelal textiel), werd turf gewonnen. Deze verveningsactiviteiten vonden ook plaats in de veengebieden in het zuidoostelijk deel van de gemeente. De verveningsactiviteiten bleven hier beperkt tot een groot aantal turfputten.

In de vorige eeuw ontstonden als gevolg van de intensieve begrazing en afplagging van de heidevelden lokaal zandverstuivingen, doordat de dekzanden aan het oppervlak kwamen te liggen.

## 2.2.Korte geschiedenis van de marken

Rond 1300 ontstonden de zgn. marken. De markgenoten (de boeren in de marke) hadden aanvankelijk alleen maar zorg voor het gebruik en beheer van woeste gronden (waaronder heide en hoogveen), maar langzamerhand kregen ze ook een bestuurstaak. Onder leiding van de markerichter kwam men in vergaderingen (de holtinks) bijeen en stelde men vast hoeveel dieren men op de gemeenschappelijke grond mocht houden, hoeveel plaggen en hout men mocht verzamelen, welke wegen en waterleidingen onderhouden moesten worden en hoeveel jonge bomen of telgen er geplant moesten worden. Iedere marke had zijn eigen vergaderplaats. een boerderij met vaak de naam Hof te (b.v. Hof te Vaarwerk, Hof te Langelo ).

In het gericht Haaksbergen (vanaf 1811 gemeente Haaksbergen) kende men de volgende marken: Buurse, Langelo, Brammelo, Boekelo, Holthuizen al vroeg samengevoegd met Eppenzolder / Stepelo en de marke Haaksbergen/Honesch.

Aan het einde van de 19e eeuw hebben zich grote veranderingen voltrokken in het landschap. De marken werden in 1837 bij wet opgeheven. In 1886 werd bepaald dat de markengronden moesten worden verkocht.

De gemeenschappelijke gronden (vaak heide) werden verdeeld onder de boeren in de marke (de markegenoten of gewaarden), maar voor woeste grond was niet veel belangstelling., want niemand had geld.

Pas toen de rijk geworden textielbaronnen vanaf 1890 massaal in grond gingen investeren is er veel woeste grond verkocht. Daardoor is veel van die grond tot op heden niet ontgonnen. Er werden bossen aangelegd met naaldhout. Door de komst van de spoorwegen was de productie van naaldhout voor de Limburgse mijnbouw financieel

aantrekkelijk. Het is aardig om je te realiseren dat dankzij deze aankopen, door de 'textielbaronnen' Haaksbergen een paar grote natuurterreinen heeft.

De macht van de marken was door de komst van de gemeente al afgenomen. In 1843 was er een voor een aantal marken een verdelingsplan bekend. De familie Jordaan kocht in die tijd bijv. het Grintenbosch en grote stukken grond bij de huidige Geukerdijk en de Oude Boekelose weg. Het (woeste) Stepelerveld werd pas rond 1900 verkocht.

In 1840 werd ook het Haaksbergerveen verkaveld t.b.v. de turfwinning. (zie onderdeel Haaksbergerveen)

Grote delen van het Lankheet ( Gerrit Jan van Heek) en het huidige Buurserzand ( Jan Bernard van Heek) kwamen in 1895 onder de hamer en werden opgekocht door textielfabrikanten uit Enschede, die na een bankclash, meer vertrouwen hadden in grond dan in de bank. Het Buurserzand is natuurgebied gebleven omdat het in 1929 aan Natuurmonumenten is geschonken. (zie Buurserzand)

Het Witte Veen is nu een Natura 2000 gebied omdat Natuurmonumenten het terrein in 1982 heeft gekocht uit het faillissement van de textielfabriek van Heek Schuttersveld

Textielfabrikant Gerrit Jan Pieter (G.J.P.) van Heek had het terrein eind 19e eeuw/begin 20e eeuw in delen gekocht van de marke Buurse. ( zie onderdeel Witte Veen). Het Lankheet had naast de woeste grond al boerderijen en is daardoor een landgoed gebleven ( zie Landgoed Het Lankheet)

De marke Honesch heeft nog tot het begin van de 20<sup>e</sup> eeuw voortbestaan en er bestaat nu nog een markeboekje Buurse. (in beheer bij de Historische Kring)

Met de komst van de kunstmest, (1910) konden de uitgebreide heidevelden en venen worden ontgonnen ten behoeve van de landbouw. Mede door de invoer van goedkope Australische wol werden de schaapskudden, eeuwenlang de belangrijkste mestvoorzieners voor de akkers, overbodig en niet meer rendabel. De laatste schaapskudde is in 1937 in Haaksbergen opgeheven.

## 2.3 Karakteristieke landschapselementen

### Kernpunten

► Houtwallen en houtsingels zijn karakteristieke landschapselementen.

Het zijn lijnvormige beplantingselementen die bestaan uit bomen en struiken, die als groene aderen door het agrarisch gebied lopen en met elkaar een netwerk vormen. Ze zijn door de mens gemaakt. De termen houtwal en houtsingel worden vaak door elkaar gebruikt, hoewel hun ontstaansgeschiedenis anders is.

► Houtwallen -singels hadden vroeger een functie als vee- en wildkering, afbakenen van eigendomsgrenzen, houtleverancier voor het dagelijks gebruik (geriefhout) en beschutting geven aan het gewas (windschermen).

Door de komst van prikkel - en schrikdraad hadden houtwallen en -singels bijv. hun functie als veekering verloren. Om die reden werden ze op grote schaal geruimd.

De huidige functie van houtwallen -singels zijn verfraaiing van het landschap, leefgebied voor planten en dieren en beschutting voor het gewas en het vee. Om ze in goede staat te handhaven moeten ze wel onderhouden worden.

► De tegenwoordige functies van houtwallen -singels zijn:

- verfraaiing van het landschap.
- leefgebied voor veel planten en dieren.
- beschutting geven aan het gewas (windschermen) en het bieden van schaduw.

► In de tweede helft van de negentiende eeuw komt, met de introductie van de kunstmest, de verandering van het landschap in een stroomversnelling. Na de markeverdelingen, die leidde tot een enorme toename van de ontginningen, werden de toegewezen percelen door de nieuwe eigenaars eveneens afgezet met beplante wallen. Vooralsnog gebeuren deze ontginningen op vrij kleine schaal. Op de voormalige heidegronden verschijnen strakke, rechthoekige en betrekkelijk kleinschalige patronen van houtwallen die de nieuwe cultuurgronden omringen. Met de voortschrijdende technische ontwikkelingen, worden de ontginningswerkzaamheden steeds grootschaliger aangepakt. In de periode 1900 - 1940 leiden nieuwe ontginningen tot een sterke toename van het aantal houtwallen. Maar na de Tweede Wereldoorlog komt hierin een omslag

► De term **landweer** wordt gebruikt voor houtwallen- singels die een functie hadden als grensmarkering (tolheffing) of heel vroeger als militair verdedigingswerk.

► De boombeplanting van het boerenerf en ook de indeling was functioneel. Het erf was verdeeld in 'voor' en 'achter'. 'Voor' was het gedeelte waar de vrouw de verantwoordelijkheid had. Achter waren de gebouwen voor vee en machines.

► Kerkenpaden gingen van boerderij naar boerderij, richting de kerk. Veel kerkenpaden zijn in de loop der jaren verdwenen. De restanten zijn nu vaak aantrekkelijke fiets- of wandelroutes. Er wordt gestreefd naar het herstel van kerkenpaden maar de huidige grondeigenaren verlenen weinig tot geen medewerking.

► Monumentale bomen. Monumentale bomen zijn beeldbepalend voor de plek waar ze staan. De meeste zijn ook van cultuurhistorische betekenis en dragen bij aan de herkenbaarheid van de omgeving (b.v. de dorpskern).

► Haaksbergen heeft een paar gedenkbomen zoals de linde op de markt, maar de meeste gedenkbomen zijn nog te jong om ze monumentaal te noemen. Gedenkbomen zijn vaak

schenken van verenigingen en instellingen aan de gemeente. Ook het IVN heeft de gemeente een gedenkboom geschonken bij gelegenheid van de opening van het gerenoveerde gebouw in het jaar 2000. Probleem is vaak dat deze bomen na een paar jaar vergeten worden en bij nieuwe ontwikkelingen gewoon verdwijnen.